



МИНИСТЕРСТВО ОБРАЗОВАНИЯ И НАУКИ
РОССИЙСКОЙ ФЕДЕРАЦИИ

**Федеральная служба
по надзору в сфере
образования и науки
(Рособрнадзор)**

РУКОВОДИТЕЛЬ

ул. Садовая-Сухаревская, 16,
Москва, К-51, ГСП-4, 127994
телефон/факс: 608-61-58
ИНН 7701537808

13.03.2014 № Од-105

На № _____

Органам исполнительной власти
субъектов Российской
Федерации, осуществляющим
государственное управление в
сфере образования

Федеральная служба по надзору в сфере образования и науки направляет для использования в работе методические письма:

- о проведении государственной итоговой аттестации по образовательным программам основного общего образования по математике и русскому языку в форме государственного выпускного экзамена (письменная форма) (приложение 1);

- о проведении государственной итоговой аттестации по образовательным программам среднего общего образования по математике и русскому языку в форме государственного выпускного экзамена (письменная форма) (приложение 2)

Приложение 1 на: 32 л.

Приложение 2 на: 30 л.

С.С. Кравцов

**Методическое письмо
о проведении государственной итоговой аттестации
по образовательным программам основного общего
образования по математике и русскому языку в форме
государственного выпускного экзамена
(письменная форма)**

Государственный выпускной экзамен для обучающихся, освоивших образовательные программы основного общего образования (далее – ГВЭ-9), проводится в соответствии с Порядком проведения государственной итоговой аттестации по образовательным программам основного общего образования, утвержденным приказом Минобрнауки России от 25.12.2013 № 1394 (зарегистрирован Минюстом России 03.02.2014, регистрационный № 31206) (далее – Порядок).

Экзаменационные материалы соответствуют Федеральному компоненту государственного стандарта общего образования (Приказ Минобрнауки России от 05.03.2004 г. №1089).

В данном Методическом письме даются разъяснения по вопросу отбора содержания экзаменационных материалов для ГВЭ-9 по математике и русскому языку, по формам проведения экзамена, комментируются типы заданий, формулируются требования по организации и проведению экзамена, даются рекомендации по оцениванию экзаменационных работ выпускников, приводятся образцы заданий.

**Государственный выпускной экзамен (письменная форма) по
математике для обучающихся, освоивших образовательные
программы основного общего образования**

Особенности экзаменационной работы ГВЭ-9 по математике

При разработке экзаменационной модели соблюдалась преемственность с традиционными и новыми формами экзамена по математике для обучающихся, освоивших образовательные программы основного общего образования.

На экзамене проверяется сформированность представлений выпускников о математике как универсальном языке науки, об идеях и методах математики, овладение математическими знаниями и умениями, соответствующими Федеральному компоненту государственного стандарта

общего образования (Приказ Минобробразования России от 05.03.2004 г. №1089), развитие логического мышления, пространственного воображения, алгоритмической культуры.

Для проведения ГВЭ-9 по математике разработаны варианты экзаменационных работ, включающие в себя задания как по курсу «Алгебра», так и по курсу «Геометрия» (см. образец экзаменационной работы по математике для проведения ГВЭ-9). Эти работы предназначены и для тех выпускников, которые осваивали программу в рамках двух предметов, и для тех, кто изучал математику в рамках интегрированного курса.

На выполнение экзаменационной работы по математике даётся 3 часа 55 минут (235 минут).

При проведении экзамена для участников с ограниченными возможностями здоровья присутствуют ассистенты, оказывающие экзаменуемому необходимую техническую помощь с учетом их индивидуальных возможностей: помощь в занятии рабочего места, передвижении, сурдопереводе (см. п. 34 и 37 Порядка).

Экзаменационный вариант включает 10 заданий: одно задание по арифметике, одно задание по теории вероятностей, семь заданий по алгебре, одно задание по геометрии. Задания являются стандартными для курса математики основной школы. Все они, кроме одного, относятся к заданиям с развернутым ответом и требуют записи решения задачи, демонстрирующей умение выпускника математически грамотно излагать решение, приводя при этом необходимые пояснения и обоснования. При выполнении задания 4 достаточно дать краткий ответ на каждый из поставленных вопросов.

Структура работы отвечает задаче построения системы дифференцированного обучения в современной школе. Дифференциация обучения направлена на достижение двух целей: формирования у всех учащихся базовой математической подготовки, составляющей функциональную основу общего образования; одновременного создания для части школьников условий, способствующих получению подготовки повышенного уровня, достаточной для активного использования математики в дальнейшем обучении.

Задания в экзаменационном варианте расположены по нарастанию сложности. Задания 1-7 соответствуют уровню базовой математической подготовки, задания 8-10 – уровню повышенной подготовки.

В своей совокупности варианты охватывают все блоки содержания, традиционно представленные в курсе математики 5-9-х классов, что обеспечивает достаточную полноту проверки овладения содержанием курса. В соответствии со спецификой курса математики основное внимание уделяется проверке практической составляющей математической подготовки выпускников, когда овладение теоретическими положениями проверяется опосредованно через проверку умения решать задачи.

Вместе с экзаменационным вариантом участникам экзамена выдаются справочные материалы, содержащие таблицу квадратов двузначных чисел, основные формулы по алгебре и геометрии. При выполнении экзаменационной работы допускается использование линейки, использование калькулятора не разрешается.

При проверке математической подготовки выпускников оценивается уровень, на котором сформированы следующие умения:

- выполнять арифметические действия, сочетая устные и письменные приемы;
- проводить по известным формулам и правилам преобразования буквенных выражений;
- вычислять значения числовых и буквенных выражений, осуществляя необходимые подстановки и преобразования;
- читать графики элементарных функций;
- решать линейные и квадратные уравнения и неравенства, их системы;
- моделировать реальные ситуации на языке теории вероятностей и статистики, вычислять в простейших случаях вероятности событий;
- решать планиметрические задачи на нахождение геометрических величин (длин, углов, площадей);
- проводить доказательные рассуждения в ходе решения задач.

Экзаменационные материалы по математике для проведения ГВЭ-9 не имеют определенной специфики для выпускников, освоивших образовательные программы основного общего образования в специальных (коррекционных) образовательных организациях для обучающихся с ограниченными возможностями здоровья.

Проверка экзаменационной работы и оценивание результатов ГВЭ-9 по математике

В Порядке определены следующие подходы к оценке экзаменационных работ в форме ГВЭ-9.

Экзаменационные работы проверяются двумя экспертами: «По результатам проверки эксперты независимо друг от друга выставляют баллы за каждый ответ на задания экзаменационной работы. Результаты каждого оценивания вносятся в протоколы проверки предметными комиссиями, которые после заполнения передаются в РЦОИ для дальнейшей обработки. В случае существенного расхождения в баллах, выставленных двумя экспертами, назначается третья проверка. Существенное расхождение в баллах определено в критериях оценивания по соответствующему учебному предмету.

Третий эксперт назначается председателем предметной комиссии из числа экспертов, ранее не проверявших экзаменационную работу.

Третьему эксперту предоставляется информация о баллах, выставленных экспертами, ранее проверявшими экзаменационную работу

обучающегося. Баллы, выставленные третьим экспертом, являются окончательными (п. 48 Порядка);

Полученные результаты в первичных баллах (сумма баллов за правильно выполненные задания экзаменационной работы) РЦОИ переводит в пятибалльную систему оценивания (п. 52);

Результаты ГИА признаются удовлетворительными в случае, если обучающийся по обязательным учебным предметам набрал минимальное количество баллов, определенное органом исполнительной власти субъекта Российской Федерации, осуществляющим государственное управление в сфере образования, учредителем, загранучреждением (п. 60).

В дополнение к перечисленным выше требованиям Порядка определены следующие подходы к оценке экзаменационных работ по математике:

- за каждое верно выполненное задание выставляется 1 первичный балл;
- задание считается выполненным верно, если выпускник выбрал правильный путь решения, из письменной записи решения понятен ход его рассуждений, получен верный ответ;
- если по результатам проверки экзаменационной работы двумя экспертами получены суммы, расходящиеся на два или более первичных баллов, то по заданиям, в которых обнаружены расхождения, назначается третья проверка; в других случаях расхождения оценки, выставленной двумя экспертами, окончательной считается более высокая оценка;
- рекомендуется следующая **шкала перевода** суммы первичных баллов за выполненные задания ГВЭ-9 по математике в пятибалльную систему оценивания:

Отметка по пятибалльной системе оценивания	«2»	«3»	«4»	«5»
Первичный балл	0–3	4–6	7–8	9–10

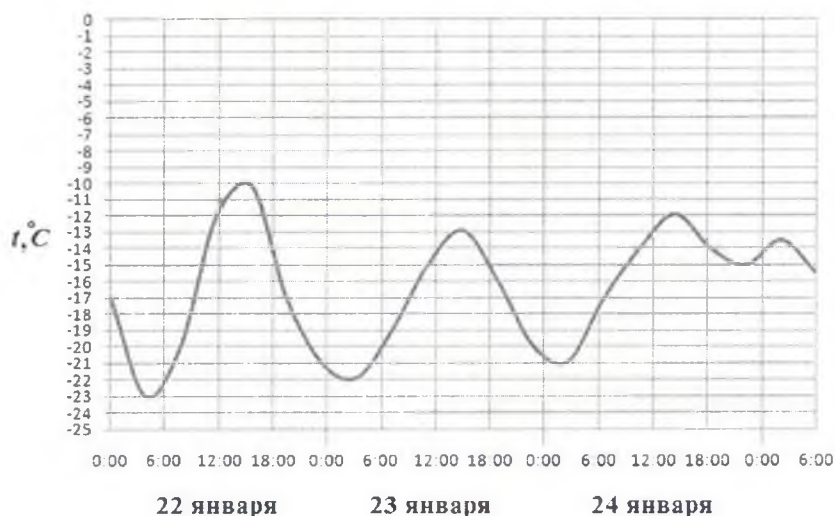
Результаты государственной итоговой аттестации признаются удовлетворительными в случае, если выпускник при сдаче государственного выпускного экзамена по математике получил отметку не ниже удовлетворительной («три»).

Ниже приведён образец экзаменационной работы для проведения ГВЭ-9 по математике в 2013-2014 учебном году. Следует иметь в виду, что образец предназначен для того, чтобы дать возможность составить представление о структуре будущей экзаменационной работы, числе, форме и уровне сложности заданий, и не отражает всех элементов содержания, которые будут проверяться с помощью вариантов экзаменационной работы.

Образец
экзаменационного варианта для проведения государственного
выпускного экзамена по математике для обучающихся, освоивших
образовательные программы основного общего образования

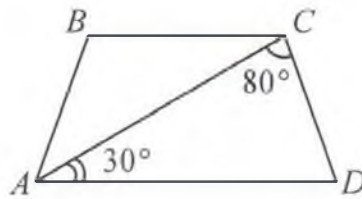
Часть 1

1. Решите уравнение: $4x^2 + 20x = 0$.
2. Упростите выражение: $\frac{4y}{y^2 - x^2} - \frac{2}{y - x}$.
3. Вычислите: $(10^8)^2 \cdot 100^{-6}$.
4. График, изображенный на рисунке, показывает, как менялась в течение трех суток температура воздуха. По горизонтали указывается дата и время суток, по вертикали — значение температуры в градусах Цельсия. Какова была наибольшая температура 23 января?



5. В лыжных гонках участвуют 11 спортсменов из России, 6 спортсменов из Норвегии и 3 спортсмена из Швеции. Порядок, в котором спортсмены стартуют, определяется жребием. Найдите вероятность того, что первым будет стартовать спортсмен из Норвегии или Швеции.
6. Из объявления фирмы, проводящей обучающие семинары: «Стоимость участия в семинаре — 8000 р. с человека. Группам от организаций предоставляются скидки: от 3 до 10 человек — 3%; более 10 человек — 5%». Сколько должна заплатить организация, направившая на семинар группу из 4 человек?

7. Найдите угол ABC равнобедренной трапеции $ABCD$, если диагональ AC образует с основанием AD и боковой стороной CD углы, равные 30° и 80° соответственно.



Часть 2

8. Сравните: $\sqrt{140}$ и $\frac{1}{7+4\sqrt{3}} + \frac{1}{7-4\sqrt{3}}$.
9. Найдите сумму членов арифметической прогрессии с тридцатого по сороковой включительно, если $a_n = 3n + 5$.
10. Запишите уравнение прямой, которая проходит через начало координат и точку пересечения прямых $2x + 3y = -4$ и $x - y = -7$.

Государственный выпускной экзамен (письменная форма) по русскому языку для обучающихся, освоивших образовательные программы основного общего образования

Особенности экзаменационной работы ГВЭ-9 по русскому языку

При разработке экзаменационной модели соблюдалась преемственность с традиционными и новыми формами экзамена по русскому языку для выпускников, освоивших образовательные программы основного общего образования.

Обучающемуся предоставляется возможность **выбора** одной из форм экзаменационной работы: **сочинение** или **изложение с творческим заданием**.

Выбор экзаменационной работы (сочинения или изложения с творческим заданием) обучающийся может осуществить в день экзамена. Чтобы сделать этот выбор осознанным, организатор должен познакомить участников экзамена как с содержанием комплекта тем экзаменационного сочинения, так и с экзаменационным материалом для проведения изложения (указывается тема изложения и зачитывается творческое задание).

При организации экзамена следует учесть, что для его проведения потребуются разные помещения для участников экзамена, выбравших форму сочинения, и тех, кто будет писать изложение с творческим заданием.

Обе формы экзаменационной работы постоянно используются в практике преподавания русского языка, известны обучающимся, а овладение умениями, проверяемыми на экзамене, является основой формирования предметных компетенций.

На выполнение экзаменационной работы по русскому языку даётся 3 часа 55 минут (235 минут).

При проведении экзамена для участников экзамена с ограниченными возможностями здоровья (см. п. 34 и 37 Порядка) присутствуют ассистенты, оказывающие указанным экзаменуемым необходимую техническую помощь с учетом их индивидуальных возможностей (сурдоперевод, помощь в занятии рабочего места, передвижении).

Участникам экзамена разрешается пользоваться орфографическими словарями. Словари предоставляются образовательной организацией на базе, которой организован ППЭ, либо образовательными организациями, учащиеся которых сдают экзамен в ППЭ. Пользование личными орфографическими словарями участниками ГВЭ-9 запрещено.

В экзаменационный комплект тем сочинений включаются четыре темы разной проблематики, сгруппированные в соответствии с определенной структурой, и прилагаются краткие инструкции для

обучающегося (см. образец экзаменационного материала). Все темы раскрываются в жанре сочинения-рассуждения.

Три первые темы являются свободными, они предполагают написание сочинения по философской или этико-нравственной проблематике. При написании сочинения-рассуждения на одну из этих тем экзаменуемые могут приводить аргументы с опорой как на содержание художественных произведений, так и на жизненный опыт обучающегося (личные впечатления, собственные размышления на тему и т.п.). Темы сочинений, сформулированные в форме цитаты, представляющей собой высказывание одного из представителей отечественной культуры, нацеливают на свободное рассуждение, которое может включать как аргументы, подтверждающие справедливость суждения, так и контраргументы, доказывающие право на существование иной точки зрения.

Четвертая тема связана с анализом художественных произведений, изученных в рамках курса «Литература». В случае выбора четвертой темы аргументы приводятся с опорой на содержание художественных произведений. Темы сочинений, связанные с поэзией, должны раскрываться на примере не менее двух стихотворений. Темы сочинений, связанные с произведениями малой эпической формы, раскрываются на примере 1-2 произведений (их число может быть увеличено по усмотрению участника экзамена).

Изложение с творческим заданием (см. образец экзаменационного материала) содержит текст, творческое задание, комментарий к нему. **Текст для сжатого изложения** представляет собой фрагмент статьи, очерка, рассказа философской, социальной, нравственной проблематики. Примерный объем текста для изложения – 250–380 слов.

Творческое задание формулируется в виде вопроса, связанного с проблематикой текста. Вопрос нацеливает на комментарий к поставленной проблеме и аргументацию собственной позиции. Прослушанный текст рассматривается как стимул для написания сочинения-рассуждения.

Экзаменуемые должны написать сжатое изложение, передавая главное содержание как каждой микротемы, так и всего текста в целом.

Сжатое изложение требует навыков отбора существенной информации, вычленения в тексте основных микротем, обобщения содержания исходного текста. Излагая текст сжато, выпускники проявляют коммуникативные способности, связанные с умением перерабатывать информацию: исключать подробности и обобщать однородные явления, сохраняя при этом основные микротемы. При написании сжатого изложения не ставится задача сохранения авторского стиля.

Творческое задание должно быть прочитано и записано на доске (или распечатано для каждого участника экзамена). При необходимости на доске записываются имена собственные, упомянутые в тексте изложения.

Предложенный для изложения текст читается организатором в аудитории дважды. В качестве организатора проведения экзамена в форме изложения с творческим заданием привлекается специалист (например – учитель начальных классов), владеющий методикой проведения экзамена в форме изложения. Не допускается привлекать к проведению экзамена в форме изложения специалиста по этому учебному предмету, а также специалиста, преподававшего данный предмет у данных обучающихся. Для проведения экзамена у глухих участников ГВЭ-9 привлекается ассистент-сурдопереводчик.

Наличие плана письменной экзаменационной работы не является обязательным требованием.

Для оценки экзаменационной работы используется комплекс критериев оценивания, соответствующий определенному типу заданий: сочинение на литературную тему, сочинение на свободную тему, изложение с творческим заданием. Для каждого из этих типов заданий разработаны специальные критерии, общими для всех видов работ являются Критерии оценки грамотности и фактической точности речи экзаменуемого (таблица № 6).

При проверке сжатого изложения оценивается сформированность следующих умений:

- адекватно воспринимать информацию прослушанного текста;
- точно и лаконично излагать содержание прослушанного текста, выделять его главную мысль;
- осуществлять выбор и организацию языковых средств, использовать разнообразные грамматические конструкции и лексическое богатство языка при передаче содержания прослушанного текста;
- оформлять текст в соответствии с орфографическими, грамматическими, пунктуационными и речевыми нормами русского литературного языка.

При проверке сочинения и творческого задания к тексту изложения оценивается уровень сформированности следующих умений:

- создавать текст в соответствии с заданной темой;
- обрабатывать и интерпретировать информацию, заложенную в прослушанном тексте;
- логично излагать мысли, выстраивая тезисно-доказательную часть сочинения-рассуждения;
- подбирать убедительные аргументы, создавая аргументированное высказывание;
- выявлять отношение автора к поставленным проблемам, сопоставлять свою позицию с другой точкой зрения;
- осуществлять выбор языковых средств в соответствии с заданием;

- оформлять текст в соответствии с орфографическими, грамматическими, пунктуационными и речевыми нормами русского литературного языка.

При проверке и оценке сочинения или творческого задания следует учитывать, что их объем строго не лимитируется, но устанавливается минимальный объем.

КРИТЕРИИ ОЦЕНИВАНИЯ ЭКЗАМЕНАЦИОННОЙ РАБОТЫ ПО РУССКОМУ ЯЗЫКУ В ФОРМЕ ГВЭ-9

1. Критерии оценки сочинения на литературную тему

Сочинение на литературную тему оценивается по критериям, представленным в таблице 1.

Грамотность письменной речи экзаменуемого и фактическая точность сочинения оцениваются по специальным Критериям оценки грамотности и фактической точности речи экзаменуемого (см. таблицу № 6).

Среди критериев, по которым оценивается сочинение, первый критерий (глубина раскрытия темы сочинения и убедительность суждений) является основным. Если при проверке сочинения эксперт по первому критерию ставит 0 баллов, задание считается невыполненным и по другим критериям не оценивается. При этом практическая грамотность экзаменуемого проверяется, т.е. по критериям **ГК 1 – ФК 1** **выставляются соответствующие баллы** (см. таблицу № 6).

При оценке сочинения следует учитывать объём написанного сочинения. Экзаменуемым рекомендован объём не менее 250 слов. Если в сочинении менее 200 слов (в подсчёт слов включаются все слова, в том числе и служебные), то такая работа считается невыполненной и оценивается 0 баллов.

Таблица № 1

	Критерии оценки сочинения на литературную тему	Баллы
СЛК1	Глубина раскрытия темы сочинения и убедительность суждений	
	Экзаменуемый раскрывает тему сочинения, опираясь на авторскую позицию (при анализе стихотворений учитывая авторский замысел); формулирует свою точку зрения; убедительно обосновывает свои тезисы	3
	Экзаменуемый раскрывает тему сочинения, опираясь на авторскую позицию (при анализе стихотворений учитывая авторский замысел); при необходимости формулирует свою точку зрения, но тезисы обосновывает недостаточно убедительно	2

	Экзаменуемый раскрывает тему сочинения поверхностно, не опираясь на авторскую позицию (анализируя стихотворения без учета авторского замысла) и/или не обосновывает свои тезисы	1
	Экзаменуемый не раскрывает тему сочинения *Если при проверке сочинения эксперт по первому критерию ставит 0 баллов, то и по критериям СЛК2 и СЛК3 сочинение оценивается 0 баллов.	0
СЛК2	Обоснованность привлечения текста произведения	
	Текст рассматриваемого произведения привлекается разнообразно и обоснованно (цитаты с комментариями к ним, пересказ фрагментов текста с их оценкой, ссылки на текст произведения)	2
	Текст привлекается, но не всегда обоснованно (т.е. вне прямой связи с выдвинутым тезисом)	1
	Текст не привлекается, суждения текстом не обосновываются	0
СЛК3	Композиционная цельность и логичность сочинения	
	Сочинение характеризуется композиционной цельностью, части высказывания логически связаны, мысль последовательно развивается, нет необоснованных повторов и нарушений логической последовательности	2
	Части сочинения логически связаны между собой, но имеются нарушения композиционной цельности: мысль повторяется, и / или есть нарушения в последовательности изложения (в том числе внутри смысловых частей высказывания), и / или есть отступления от темы сочинения	1

	В сочинении не прослеживается композиционный замысел, и / или допущены грубые нарушения в последовательности изложения, и / или нет связи между частями и внутри частей сочинения	0
	Максимальное количество баллов за сочинение на литературную тему по критериям СЛК 1 – СЛК 3	7

2. Критерии оценки сочинения на свободную тему

Сочинение на свободную тему оценивается по критериям, представленным в таблице 2.

Грамотность письменной речи экзаменуемого и фактическая точность сочинения оцениваются по специальным Критериям оценки грамотности и фактической точности речи экзаменуемого (см. таблицу № 6).

Среди критериев, по которым оценивается сочинение, первый критерий (Глубина раскрытия темы сочинения и убедительность суждений) является основным. Если при проверке сочинения эксперт по первому критерию ставит 0 баллов, то и по критериям ССК 2 – ССК 3 оценивается 0 баллов. При этом практическая грамотность экзаменуемого проверяется, т.е. по критериям **ГК 1 – ФК 1** **выставляются соответствующие баллы** (см. таблицу № 6).

При оценке сочинения следует учитывать объём написанного сочинения. Экзаменуемым рекомендован объём не менее 250 слов. Если в сочинении менее 200 слов (в подсчёт слов включаются все слова, в том числе и служебные), то такая работа считается невыполненной и оценивается 0 баллов.

Таблица № 2

	Критерии оценки сочинения на свободную тему	Баллы
ССК1	Глубина раскрытия темы сочинения и убедительность суждений	
	Экзаменуемый раскрывает тему сочинения, формулирует свою точку зрения, убедительно обосновывает свои тезисы	3
	Экзаменуемый раскрывает тему сочинения, формулирует свою точку зрения, но тезисы обосновывает недостаточно убедительно	2

	Экзаменуемый раскрывает тему сочинения поверхностно и / или не обосновывает свои тезисы	1
	Экзаменуемый не раскрывает тему сочинения *Если при проверке сочинения эксперт по первому критерию ставит 0 баллов, то и по критериям ССК2 и ССК3 сочинение оценивается 0 баллов.	0
ССК2	Аргументация экзаменуемым собственного мнения по теме сочинения	
	Экзаменуемый выразил собственное мнение по проблеме, соответствующей теме сочинения, и привёл не менее двух аргументов в подтверждение этого мнения	2
	Экзаменуемый выразил собственное мнение по проблеме, соответствующей теме сочинения, и привёл только один аргумент в подтверждение этого мнения	1
	Экзаменуемый выразил собственное мнение по проблеме, соответствующей теме сочинения, но не привёл аргументов, или собственное мнение экзаменуемого не отражено в работе, или экзаменуемый выразил мнение по проблеме, не соответствующей теме сочинения	0
ССК3	Композиционная цельность и логичность сочинения	
	Сочинение характеризуется композиционной цельностью, части высказывания логически связаны, мысль последовательно развивается, нет необоснованных повторов и нарушений логической последовательности	2
	Части сочинения логически связаны между собой, но имеются нарушения композиционной цельности: мысль повторяется, и / или есть нарушения в последовательности изложения (в том числе внутри смысловых частей высказывания), и / или есть отступления от темы сочинения	1

	В сочинении не прослеживается композиционного замысла, и / или допущены грубые нарушения в последовательности изложения, и / или нет связи между частями и внутри частей сочинения	0
	Максимальное количество баллов за сочинение на свободную тему по критериям ССК1 – ССК3	7

3. Комплект критериев оценки сжатого изложения и выполнения творческого задания к изложению

Сжатое изложение и выполнение творческого задания к изложению оцениваются по критериям, представленным в таблицах № 3–5.

Грамотность письменной речи экзаменуемого и фактическая точность сжатого изложения и выполнения творческого задания (сочинения) оцениваются по специальным Критериям оценки грамотности и фактической точности речи экзаменуемого (см. таблицу № 6).

Оценка смысловой цельности, речевой связности и последовательности созданного экзаменуемым текста (см. таблицу № 5) даётся за выполнение двух видов работы в целом (изложение и творческое задание).

3.1. Критерии оценки сжатого изложения

При оценке **изложения** следует учитывать объём сжатого изложения. Экзаменуемым рекомендован объём не менее 70 слов. Если в изложении менее 50 слов (в подсчёт слов включаются все слова, в том числе и служебные), то такая работа считается невыполненной **и оценивается 0 баллов**.

Таблица № 3

	Критерии оценки сжатого изложения	Баллы
ИК1	Содержание изложения	
	Экзаменуемый точно передал основное содержание прослушанного текста	1
	Экзаменуемый не передал основное содержание прослушанного текста	0
ИК2	Сжатие исходного текста	
	Экзаменуемый применил один или несколько приёмов сжатия текста	1
	Экзаменуемый не использовал приёмов сжатия текста	0
	Максимальное количество баллов за сжатое изложение	2

3.2. Критерии оценки выполнения творческого задания к изложению

Среди критериев, по которым оценивается творческое задание (сочинение), первый критерий (Формулировка проблем исходного текста) является основным. Если при проверке сочинения эксперт по первому критерию ставит 0 баллов, то такая работа по критериям КТ1–КТ3 оценивается 0 баллов.

При оценке сочинения следует учитывать объём написанного сочинения. Экзаменуемому рекомендован объём не менее 200 слов. Если в сочинении менее 150 слов (в подсчёт слов включаются все слова, в том числе и служебные), то такая работа считается невыполненной и оценивается 0 баллов.

Таблица № 4

	Критерии оценки творческого задания	Баллы
КТ1	Формулировка проблемы исходного текста	
	Экзаменуемый в той или иной форме даёт ответ на вопрос, приняв в качестве тезиса формулировку задания	1
	Экзаменуемый не даёт ответ на вопрос *Такая работа по критериям КТ1–КТ3 оценивается 0 баллов	0
КТ2	Отражение собственного мнения экзаменуемого	
	Экзаменуемый выразил собственное мнение по сформулированной проблеме	1
	Собственное мнение экзаменуемого не сформулировано или сформулировано неверно	0
КТ3	Аргументация экзаменуемым собственного мнения	
	Экзаменуемый аргументировал собственное мнение (привёл не менее одного аргумента)	1
	Экзаменуемый не смог аргументировать собственное мнение	0
Максимальное количество баллов за выполнение творческого задания по критериям КТ1–КТ3		3

3.3. Критерии оценки смысловой цельности, речевой связности и последовательности изложения созданного экзаменуемым текста (изложение и творческое задание)

Таблица № 5

Критерии оценки смысловой цельности, речевой связности и последовательности изложения и творческого задания	
Работа экзаменуемого характеризуется смысловой цельностью, речевой связностью и последовательностью изложения: – логические ошибки отсутствуют, последовательность изложения не нарушена, – в работе нет нарушений абзацного членения текста	2
Работа экзаменуемого характеризуется смысловой цельностью, связностью и последовательностью изложения, но допущена 1 логическая ошибка во всей работе, и / или в работе имеется 1 нарушение абзацного членения текста	1
В работе экзаменуемого просматривается коммуникативный замысел, но допущено более 1 логической ошибки, и / или имеются два случая нарушения абзацного членения текста	0
Максимальное количество баллов за смысловую цельность, речевая связность и последовательность изложения	2

4. Общие для всех видов работ Критерии оценки грамотности и фактической точности речи экзаменуемого

Грамотность и фактическая точность речи экзаменуемого оцениваются по критериям, представленным в таблице № 6.

Рекомендации по квалификации ошибок при проверке экзаменационных работ по русскому языку даны в приложении 1.

Таблица № 6

№	Критерии оценки грамотности и фактической точности речи экзаменуемого	Баллы
ГК1	Соблюдение орфографических норм	
	Орфографических ошибок нет, или допущено не более 1 ошибки	2
	Допущено 2–3 ошибки	1
	Допущено 4 и более ошибок	0
ГК2	Соблюдение пунктуационных норм	
	Пунктуационных ошибок нет, или допущено не более 2 ошибок	2
	Допущено 3–4 ошибки	1
	Допущено 5 и более ошибок	0
ГК3	Соблюдение грамматических норм	
	Грамматических ошибок нет, или допущена 1 ошибка	2
	Допущено 2 ошибки	1
	Допущено 3 и более ошибок	0
ГК4	Соблюдение речевых норм	
	Речевых ошибок нет, или допущено не более 2 ошибок	2
	Допущено 3–4 ошибки	1
	Допущено 5 и более ошибок	0
ФК1	Фактическая точность письменной речи	
	Фактических ошибок в изложении материала, а также в понимании и употреблении терминов нет	2
	Допущена 1 ошибка в изложении материала или в употреблении терминов	1
	Допущено 2 и более ошибок в изложении материала или в употреблении терминов	0
Максимальное количество баллов за сочинение или изложение по критериям ФК1, ГК1 – ГК4		10

Проверка экзаменационной работы и оценивание результатов ГВЭ-9 по русскому языку

В Порядке определены следующие подходы к оценке экзаменационных работ в форме ГВЭ-9.

Экзаменационные работы проверяются двумя экспертами. По результатам проверки эксперты независимо друг от друга выставляют баллы за каждый ответ на задания экзаменационной работы. Результаты каждого оценивания вносятся в протоколы проверки предметными комиссиями, которые после заполнения передаются в РЦОИ для дальнейшей обработки. В случае существенного расхождения в баллах, выставленных двумя экспертами, назначается третья проверка. Существенное расхождение в баллах определено в критериях оценивания по соответствующему учебному предмету.

Третий эксперт назначается председателем предметной комиссии из числа экспертов, ранее не проверявших экзаменационную работу.

Третьему эксперту предоставляется информация о баллах, выставленных экспертами, ранее проверявшими экзаменационную работу обучающегося. Баллы, выставленные третьим экспертом, являются окончательными (п. 48 Порядка);

Полученные результаты в первичных баллах (сумма баллов за правильно выполненные задания экзаменационной работы) РЦОИ переводит в пятибалльную систему оценивания (п. 52 Порядка);

Результаты ГИА признаются удовлетворительными в случае, если обучающийся по обязательным учебным предметам набрал минимальное количество баллов, определенное органом исполнительной власти субъекта Российской Федерации, осуществляющим государственное управление в сфере образования, учредителем, заграничным учреждением (п. 60 Порядка).

В дополнение к перечисленным выше требованиям Порядка определены следующие подходы к оценке экзаменационных работ по русскому языку.

Экзаменационная работа оценивается путем сложения баллов по указанным критериям и их перевода в пятибалльную систему оценивания.

Сочинение на литературную тему оценивается по следующим критериям:

- Критерии оценки содержания сочинения на литературную тему (таблица № 1) – 7 первичных баллов;
- Критерии оценки грамотности и фактической точности речи экзаменуемого (таблица № 6) – 10 первичных баллов.

Сочинение на свободную тему оценивается путем сложения баллов:

- Критерии оценки содержания сочинения на свободную тему (таблица 2) – 7 первичных баллов;

- Критерии оценки грамотности и фактической точности речи экзаменуемого (таблица № 6) – 10 первичных баллов.

Максимальный первичный балл за написание сочинения составляет **17 баллов**.

Изложение с творческим заданием оценивается по следующим критериям:

- Критерии оценки сжатого изложения (таблица № 3) – 2 первичных балла;
- Критерии оценки выполнения творческого задания к изложению (сочинение) (таблица № 4) – 3 первичных балла;
- Критерии оценки смысловой цельности, речевой связности и последовательности изложения созданного экзаменуемым текста (изложение и творческое задание) (таблица № 5) – 2 первичных балла;
- Критерии оценки грамотности и фактической точности речи экзаменуемого (таблица № 6) – 10 первичных баллов (оценивается весь написанный экзаменуемым текст: сжатое изложение и сочинение).

Максимальный первичный балл за написание сжатого изложения и творческого задания (сочинения) составляет **17 баллов**.

Результирующие баллы за экзаменационную работу определяются, исходя из следующих положений:

если баллы, выставленные двумя экспертами, совпали, то эти баллы являются окончательными;

если установлено несущественное расхождение в баллах, выставленных двумя экспертами, то окончательные баллы определяется как среднее арифметическое баллов двух экспертов с округлением в соответствии с правилами математического округления;

если установлено существенное расхождение в баллах, выставленных двумя экспертами, то назначается дополнительная третья проверка.

Существенным расхождением в баллах, выставленных двумя экспертами, является расхождение в 8 и более баллов.

Рекомендуется следующая **шкала перевода** суммы первичных баллов за выполненные задания ГВЭ-9 по русскому языку (сочинение на литературную тему, сочинение на свободную тему, написание изложения с творческим заданием) в пятибалльную систему оценивания:

Отметка по пятибалльной системе оценивания	«2»	«3»	«4»	«5»
Первичный балл	0–5	6–11	12–15	16–17

Результаты государственной итоговой аттестации признаются удовлетворительными в случае, если экзаменуемый при сдаче государственного выпускного экзамена по русскому языку получил отметку не ниже удовлетворительной («три»).

Ниже приведены образцы экзаменационных материалов для ГВЭ-9 по русскому языку в 2013-2014 учебном году.

**Образцы экзаменационных материалов для проведения
государственного выпускного экзамена (письменная форма) по
русскому языку для обучающихся, освоивших образовательные
программы основного общего образования**

Образец комплекта тем сочинений

1. «Искусство никогда не оставляло человека, всегда отвечало его потребностям и его идеалу, всегда помогало ему в отыскании этого идеала» (Ф.М. Достоевский).
2. «Критическое отношение к себе – вот что делает человека по-настоящему умным» (В.М. Шукшин).
3. Размышление о человеческом счастье и различиях в его понимании.
4. Какие нравственные вопросы ставит М.Ю. Лермонтов в романе «Герой нашего времени»?

Выберите только ОДНУ из предложенных тем сочинений, а затем напишите сочинение на эту тему в объёме не менее 250 слов.

В случае выбора одной из первых трех тем сочинения Вы можете аргументировать свою позицию с опорой как на содержание художественных произведений, так и на свой жизненный опыт (личные впечатления, собственные размышления, знания и др.).

В случае выбора четвертой темы сочинения опирайтесь на авторскую позицию и формулируйте свою точку зрения. Аргументируйте свои тезисы, опираясь на литературные произведения.

Продумайте композицию сочинения.

Сочинение пишите чётко и разборчиво, соблюдая нормы речи.

Образец экзаменационного материала (изложение с творческим заданием)

№ И1

Двадцатый век человека разбаловал. Отныне жизнь, казалось нам, несётся с бешеной скоростью. Обстановка любого дома менялась за пятьдесят лет так, как в иные времена не менялась за несколько веков. Мода стала деспотом.

К слову сказать, появилось совершенно нелепое определение новым временам – «век информации». Но как сказал один умный человек: «мы знаем всё больше и больше о всё меньшем и меньшем». Девять десятых получаемой нами информации – мусор. Ежедневно выходя в «мировую паутину», человек потребляет гигабайты чепухи; но давайте спросим себя: помним ли мы наизусть хоть одну народную песню?

Та же ситуация и с местом нашего обитания. Из квартир исчезают книги – от них много пыли. Откуда-то у каждого второго появилась аллергия на бумагу. Лермонтов – бумага, Гоголь – много бумаги, Лев Толстой – очень много бумаги, невыносимо терпеть. Зато на компьютеры, напротив, аллергии почти ни у кого нет.

Со стен исчезли фотографии близких, бабушек и дедушек.

Сначала железные двери появились у отдельных квартир. Потом железом стали отгораживать целые площадки. Затем – подъезды. Теперь железные двери и железные заборы отделяют многие дворы, а на всех окнах висят тяжёлые решётки.

Почему это было не нужно двадцать лет назад? И почему, закованный в железо, прижавшийся к дверному глазку напуганным зрачком, я должен чувствовать себя счастливее, чем раньше, когда из дома выходил сразу в улицу?

Мы победили в самой страшной мировой войне, вырвались, Боже ты мой, в космос, провели свет, газ, телефон, радиоточку в каждую квартиру – всего за несколько лет.

И что теперь? Неустанно меняем модели мобильных, модели кофеварок, модели соковыжималок, дверные глазки, дверные ручки, дверные обивки. Об этом мечталось? Отчего мы так быстро устали и разменялись на чепуху? Мы хуже индейцев, отдававших настоящее золото за разноцветные бусики.

Мальчишки больше не хотят на Марс, на луну... Мальчишки хотят вторую версию очередной компьютерной игры.

Чтобы мне сказала бабушка, если б я сообщил ей, что у неё половичок на полу неактуальный?

Нас буквально закачали телевизионной ахинеей, где красят, штукатурят и передвигают мебель добры молодцы в спецодежде, а потом варят, жарят и парят что-то на кухне, а потом ещё якобы строят дом («Дом-2») под руководством двух светских девиц – но на самом деле ничего не строят, а только выясняют свои глупые отношения целыми сутками, целыми годами – нашей единственной и неповторимой жизни!

За это её нам дали? Для этого?

(По З. Прилепину)
(365 слов)

Задание

1. Прослушайте текст. Напишите сжатое изложение по фрагменту статьи Захара Прилепина «Мой дом – моя глупость».

Передайте главное содержание текста в объёме не менее 70 слов.

2. Дайте аргументированный ответ на вопрос:

Как, с Вашей точки зрения, стоило бы ответить на финальный вопрос автора статьи?

Своё мнение аргументируйте, опираясь на читательский опыт, а также на знания и жизненные наблюдения.

Продумайте композицию сочинения.

Сочинение напишите в объёме не менее 200 слов.

Если сочинение представляет собой пересказанный текст, то такая работа оценивается нулём баллов.

Сочинение пишите чётко и разборчиво, соблюдая нормы речи.

Рекомендации по квалификации ошибок при проверке экзаменационных работ по русскому языку

Грамматическая ошибка – это ошибка в структуре языковой единицы: в структуре слова, словосочетания или предложения; это нарушение какой-либо грамматической нормы – словообразовательной, морфологической, синтаксической. Например:

– *подскользнуться* вместо *поскользнуться*, *благородность* вместо *благородство* – здесь допущена ошибка в словообразовательной структуре слова, использована не та приставка или не тот суффикс;

– *без комментарий* вместо *без комментариев*, *едь* вместо *поезжай*, *более легче* – неправильно образована форма слова, т.е. нарушена морфологическая норма;

– *заплатить за квартплату, удостоен наградой* – нарушена структура словосочетания (не соблюдаются нормы управления);

– *Покатавшись на катке, болят ноги; В сочинении я хотел показать значение спорта и почему я его люблю* – неправильно построены предложения с деепричастным оборотом (1) и с однородными членами (2), т.е. нарушены синтаксические нормы.

В отличие от грамматических **речевые ошибки** – это ошибки не в построении, не в структуре языковой единицы, а в ее использовании, чаще всего в употреблении слова. По преимуществу это нарушения лексических норм, например: *Штольц – один из главных героев одноименного романа Гончарова «Обломов»; Они потеряли на войне двух единственных сыновей*. Само по себе слово *одноименный* (или *единственный*) ошибки не содержит, оно лишь неудачно употреблено, не «вписывается» в контекст, не сочетается по смыслу со своим ближайшим окружением.

Речевую ошибку можно заметить только в контексте, в этом ее отличие от ошибки грамматической, для обнаружения которой контекст не нужен (см. примеры выше). Не следует также смешивать ошибки грамматические и орфографические.

Орфографическая ошибка – это неправильное написание слова; она может быть допущена только на письме, обычно в слабой фонетической позиции (для гласных – в безударном положении, для согласных – на конце слова или перед другим согласным) или в слитно-раздельно-дефисных написаниях. Такую ошибку можно только увидеть, услышать ее нельзя: *на площади, о синим карандаше, небыл, кто то, полапельсина*.

Грамотность речи оценивается по количеству ошибок и недочетов, допущенных экзаменуемым в тексте письменной работы.

На оценку сочинения распространяются положения об однотипных и негрубых ошибках. Напомним соответствующее место из «Норм оценки знаний, умений и навыков по русскому языку».

Среди ошибок следует выделять **негрубые**, т.е. не имеющие существенного значения для характеристики грамотности. При подсчете ошибок две негрубые считаются за одну.

К негрубым относятся ошибки:

- 1) в исключениях из правил;
- 2) в написании большой буквы в составных собственных наименованиях;
- 3) в случаях раздельного и слитного написания *не* с прилагательными и причастиями, выступающими в роли сказуемого;
- 4) в написании *и* и *ы* после приставок;
- 5) в трудных случаях различения *не* и *ни* (*Куда он только не обращался! Куда он ни обращался, никто не мог дать ему ответ. Никто иной не ...; не кто иной, как ...; ничто иное не ...; не что иное, как ...* и др.);
- 6) в случаях, когда вместо одного знака препинания поставлен другой;
- 7) в пропуске одного из сочетающихся знаков препинания или в нарушении их последовательности.

Необходимо учитывать также повторяемость и однотипность ошибок. Если ошибка повторяется в одном и том же слове или в корне однокоренных слов, то она считается за одну ошибку.

Однотипными считаются ошибки на одно правило, если условия выбора правильного написания заключены в грамматических (в армии, в роще; колют, борются) и фонетических (пирожок, сверчок) особенностях данного слова.

Не считаются однотипными ошибки на такое правило, в котором для выяснения правильного написания одного слова требуется подобрать другое (опорное) слово или его форму (*вода – воды, рот – ротик, грустный – грустить, резкий – резок*).

Первые три однотипные ошибки считаются за одну ошибку, каждая следующая подобная ошибка учитывается как самостоятельная. Если в одном непроверяемом слове допущены две и более ошибки, то все они считаются за одну ошибку.

Понятие об однотипных ошибках не распространяется на пунктуационные ошибки.

Ошибки графические (не учитываются при проверке) – разновидность ошибок, связанных с графикой, т.е. средствами письменности данного языка, фиксирующими отношения между буквами на письме и звуками устной речи. К графическим средствам помимо букв относятся: различные приемы сокращения слов, использование пробелов между словами, различных подчеркиваний и шрифтовых выделений.

Графическими ошибками становятся различные опiski и опечатки, вызванные невнимательностью пишущего или поспешностью написания. Исправляются, но не учитываются опiski – неправильные написания,

искажающие звуковой облик слова (*рапотает* вместо *работает*, *мемля* вместо *земля*).

К числу наиболее распространенных обычно относят:

- пропуски букв: ... *весь роман стоитя* (следует: строится) на этом конфликте;

- перестановки букв, напр.: ...*новые наименования пордуктов* (следует: *продуктов*);

- замены одних буквенных знаков другими, напр.: *лешендарное Ледовое побоище* (следует: *легендарное Ледовое побоище*);

- Добавление лишних букв: *Вот почему важно в любых, даиже самых сложных, условиях* <...> (следует: *даже*);

Практика проведения экзамена показала, что при проверке и оценке экзаменационных работ учителя испытывают определенные затруднения при квалификации ошибок в письменной речи экзаменуемых.

Классификация ошибок, исправляемых и учитываемых при оценивании работы учащегося

Грамматические ошибки

№ п/п	Вид ошибки	Примеры
1	Ошибочное словообразование	Трудолубимый, надсмеяться
2	Ошибочное образование формы существительного	Многие чуда техники, не хватает время
3	Ошибочное образование формы прилагательного	Более интереснее, красивше
4	Ошибочное образование формы числительного	С пятистами рублями
5	Ошибочное образование формы местоимения	Ихнего пафоса, ихи дети
6	Ошибочное образование формы глагола	Они ездют, хочут, пиша о жизни природы
7	Нарушение согласования	Я знаком с группой ребят, серьезно увлекающимися джазом.
8	Нарушение управления	Нужно сделать свою природу более красивую. Повествует читателей.
9	Нарушение связи между подлежащим и сказуемым	Большинство возражали против такой оценки его творчества.
10	Нарушение способа выражения сказуемого в отдельных конструкциях	Он написал книгу, которая эпопея. Все были рады, счастливы и веселые.

11	Ошибки в построении предложения с однородными членами	Страна любила и гордилась поэтом. В сочинении я хотел сказать о значении спорта и почему я его люблю.
12	Ошибки в построении предложения с деепричастным оборотом	Читая текст, возникает такое чувство...
13	Ошибки в построении предложения с причастным оборотом	Узкая дорожка была покрыта проваливающимся снегом под ногами.
14	Ошибки в построении сложного предложения	Эта книга научила меня ценить и уважать друзей, которую я прочитал еще в детстве. Человеку показалось то, что это сон.
15	Смещение прямой и косвенной речи	Автор сказал, что я не согласен с мнением рецензента.
16	Нарушение границ предложения	Когда герой опомнился. Было уже поздно.
17	Нарушение видовременной соотнесенности глагольных форм	Замирает на мгновение сердце и вдруг застучит вновь.

Речевые ошибки

№ п/п	Вид ошибки	Примеры
1	Употребление слова в несвойственном ему значении	Мы были шокированы прекрасной игрой актеров. Мысль развивается на продолжении всего текста.
2	Неразличение оттенков значения, вносимых в слово приставкой и суффиксом	<i>Мое отношение к этой проблеме не поменялось.</i> Были приняты эффектные меры.
3	Неразличение синонимичных слов	В конечном предложении автор применяет градацию.
4	Употребление слов иной стилевой окраски	Автор, обращаясь к этой проблеме, пытается направить людей немного в другую колею.
5	Неуместное употребление эмоционально-окрашенных слов и фразеологизмов	Астафьев то и дело прибегает к употреблению метафор и олицетворений.

6	Неоправданное употребление просторечных слов	Таким людям всегда удается объегорить других.
7	Нарушение лексической сочетаемости	Автор увеличивает впечатление . Автор использует художественные особенности (вместо средства).
8	Употребление лишних слов, в том числе плеоназм	Красоту пейзажа автор передает нам с помощью художественных приемов. Молодой юноша, очень прекрасный
9	Употребление рядом или близко однокоренных слов (тавтология)	В этом рассказе рассказывается о реальных событиях.
10	Неоправданное повторение слова	Герой рассказа не задумывается над своим поступком. Герой даже не понимает всей глубины содеянного.
11	Бедность и однообразие синтаксических конструкций	Когда писатель пришел в редакцию , его принял главный редактор. Когда они поговорили , писатель отправился в гостиницу.
12	Неудачное употребление местоимений.	Данный текст написал В. Белов. Он относится к художественному стилю. У меня сразу же возникла картина в своём воображении

Одними из наиболее типичных *грамматических ошибок* являются ошибки, связанные с употреблением глагола, глагольных форм, наречий, частиц:

1) ошибки в образовании личных форм глаголов: *Им двигает чувство сострадания* (норма: *движет*);

2) неправильное употребление временных форм глаголов: *Эта книга дает знания об истории календаря, научит делать календарные расчеты быстро и точно* (следует: *...даст...*, *научит...* или *...даёт...*, *учит...*);

3) ошибки в употреблении действительных и страдательных причастий: *Ручейки воды, стекаемые вниз, поразили автора текста* (следует: *стекавшие*);

4) ошибки в образовании деепричастий: *Вышев на сцену, певцы поклонились* (норма: *выйдя*);

5) неправильное образование наречий: *Автор тута был не прав* (норма: *тут*);

6) ошибки, связанные с нарушением закономерностей и правил грамматики, возникающие под влиянием просторечия и диалектов.

Кроме того, к типичным можно отнести и грамматико-синтаксические ошибки, также выявленные в работах экзаменуемых:

1) нарушение связи между подлежащим и сказуемым: *Главное, чему теперь я хочу уделить внимание, это художественной стороне произведения* (правильно...: *это художественная сторона произведения*); *Чтобы приносить пользу Родине, нужно смелость, знания, честность* (вместо: ...нужны смелость, знания, честность);

2) ошибки, связанные с употреблением частиц: *Хорошо было бы, если бы на картине стояла бы подпись художника*; отрыв частицы от того компонента предложения, к которому она относится (обычно частицы ставятся перед теми членами предложения, которые они должны выделять, но эта закономерность часто нарушалась в сочинениях): «*В тексте всего раскрываются две проблемы*», ограничительная частица «всего» должна стоять перед подлежащим: «... всего две проблемы».

3) неоправданный пропуск подлежащего (эллипсис): *Его храбрость, (?) постоять за честь и справедливость привлекают автора текста*;

4) неправильное построение сложносочиненного предложения: *Ум автор текста понимает не только как просвещенность, интеллигентность, но и с понятием «умный» связывалось представление о вольнодумстве*.

Анализируя работы экзаменуемых с точки зрения речевой грамотности, можно также выявить типичные *речевые ошибки*. Это нарушения, связанные с неразвитостью речи: плеоназм, тавтология, речевые штампы, немотивированное использование просторечной лексики, диалектизмов, жаргонизмов; неудачное использование экспрессивных средств, канцелярит, неразличение (смешение) паронимов, ошибки в употреблении омонимов, антонимов, синонимов, не устраненная контекстом многозначность.

К наиболее частотным ошибкам относятся следующие:

1) неразличение (смешение) паронимов: *В таких случаях я взглядываю в «Философский словарь»*. Глагол *взглянуть* обычно имеет при себе дополнение с предлогом «на» (взглянуть на кого-нибудь или на что-нибудь), а глагол *заглянуть* («быстро или украдкой посмотреть куда-нибудь, взглянуть с целью узнать, выяснить что-нибудь»), который необходимо употребить в представленном предложении, имеет дополнение с предлогом «в»;

2) ошибки в выборе синонима: *Имя этого поэта знакомо во многих странах*. Вместо слова *известно* в предложении ошибочно употреблен его синоним *знакомо*. *Теперь в нашей печати отводится значительное пространство для рекламы, и это нам не импонирует*. В данном случае вместо слова *пространство* лучше употребить его синоним — *место* (*Реклама занимает много места в нашей печати* или *Рекламе отводится значительное место в нашей печати*). Иноязычное слово *импонирует* также требует синонимической замены;

3) ошибки при употреблении антонимов в построении антитезы: *В третьей части текста не веселый, но и не мажорный мотив заставляет нас задуматься.* Антитеза требует четкости и точности в сопоставлении контрастных слов, а «не веселый» и «мажорный» не являются даже контекстуальными антонимами, поскольку не выражают разнополярных проявлений одного и того же признака предмета (явления);

4) разрушение образной структуры фразеологизмов, что случается в неудачно организованном контексте: *Этому, безусловно, талантливому писателю Зоценко палец в рот не клади, а дай только посмешище читателя.*

Логические ошибки можно сгруппировать, выделив в отдельную группу ошибки, связанные с нарушением логической правильности речи, возникающие в результате нарушения законов логики, допущенные как в пределах одного предложения, суждения, так и на уровне целого текста:

1) сопоставление (противопоставление) двух логически неоднородных (различных по объему и по содержанию) понятий в предложении;

2) нарушение логического закона тождества, подмена одного суждения другим.

Ошибки первого типа встречаются чаще: *Предметом повествования являются времена достаточно отдаленные, что позволяет предположить не чересчур молодой возраст автора. Однако темпераментностью, свежестью страницы привлекают к себе внимание.* Логически не связанные суждения противопоставлены друг другу необоснованно.

В отдельную группу логических ошибок следует выделить *композиционно-текстовые ошибки*, связанные с нарушениями требований к последовательности и смысловой связности изложения. Композиционно-текстовые ошибки выявлялись в начале, в основной части сочинения и в концовке. Так, в начале некоторых работ экзаменуемых отсутствовала логическая связь с основной частью изложения или эта связь была очень слабо выражена: нагромождены лишние факты или неуместные абстрактные рассуждения; сделаны неудачные смысловые переходы между предложениями. В основной части работы содержались ненужные, не имеющие отношения к теме сведения, загромождавшие изложение, делавшие его запутанным и сумбурным, эта часть иногда была выстроена непоследовательно и хаотично, перегружена лишними и утомительными перечислениями, отвлекающими внимание от главной мысли, или была неоправданно растянута, содержала смысловые повторы.

Завершение работы (концовка) не служило выводом из сказанного, не подводило итог, часто было совсем не мотивировано исходным текстом.

Ошибки в построении текста

Текст представляет собой группу тесно взаимосвязанных по смыслу и грамматически предложений, раскрывающих одну микротему. Текст

имеет, как правило, следующую композицию: зачин (начало мысли, формулировка темы), средняя часть (развитие мысли, темы) и концовка (подведение итога). Следует отметить, что данная композиция является характерной, типовой, но не обязательной. В зависимости от структуры произведения или его фрагментов возможны тексты без какого-либо из этих компонентов. Текст, в отличие от единичного предложения, имеет гибкую структуру, поэтому при его построении есть некоторая свобода выбора форм. Однако она не беспредельна.

А. Неудачный зачин.

Текст начинается предложением, содержащим указание на предыдущий контекст, который в самом тексте отсутствует. Напр.: *С особенной силой этот эпизод описан в романе...* Наличие указательных словоформ в данных предложениях отсылает к предшествующему тексту, таким образом, сами предложения не могут служить началом сочинения. Это логическая ошибка.

Б. Ошибки в средней части.

а) Сближение относительно далеких мыслей в одном предложении – логическая ошибка: *Большую, страстную любовь она проявляла к сыну Митрофанушке и исполняла все его прихоти. Она всячески издевалась над крепостными, как мать она заботилась о его воспитании и образовании.*

б) Отсутствие последовательности в мыслях; бессвязность и нарушение порядка предложений – логическая ошибка: *Из Митрофанушки Простакова воспитала невежественного грубияна. Комедия «Недоросль» имеет большое значение в наши дни. В комедии Простакова является отрицательным типом. Или: В своем произведении «Недоросль» Фонвизин показывает помещицу Простакову, ее брата Скотинина и крепостных. Простакова — властная и жестокая помещица. Ее имение взято в опеку.*

в) Использование разнотипных по структуре предложений, ведущее к затруднению понимания смысла, бессвязности – логическая ошибка: *Общее поднятие местности над уровнем моря обуславливает суровость и резкость климата. Холодные, малоснежные зимы, сменяющиеся жарким летом. Весна коротка с быстрым переходом к лету. Правильный вариант: Общее поднятие местности над уровнем моря обуславливает суровость и резкость климата. Холодные, малоснежные зимы сменяются короткой весной, быстро переходящей в жаркое лето.*

В. Неудачная концовка (дублирование вывода) – логическая ошибка:

Итак, Простакова горячо и страстно любит сына, но своей любовью вредит ему. Таким образом, Простакова своей слепой любовью воспитывает в Митрофанушке лень, распущенность и бессердечие.

При оценке сочинения исправляются, но не учитываются следующие орфографические и пунктуационные ошибки:

- - В переносе слов.
- - Буквы *э/е* после согласных в иноязычных словах (*рэкет, пленэр*) и после гласных в собственных именах (*Мариетта*).
- - В названиях, связанных с религией: *М(м)асленица, Р(р)ожество, Б(б)ог*.
- - При переносном употреблении собственных имен (*Обломовы и обломовы*).
- - В собственных именах нерусского происхождения; написание фамилий с первыми частями *дон, ван, сент...* (*дон Педро и Дон Кихот*).
- - Сложные существительные без соединительной гласной (в основном заимствования), не регулируемые правилами и не входящие в словарь-минимум (*ленд-лиз, люля-кебаб, ноу-хау, папье-маше, перекаати-поле, гуляй-город пресс-папье, но бефстроганов, метрдотель, портшез, прейскурант*).
- - На правила, которые не включены в школьную программу (например, правило слитного / раздельного написания наречных единиц / наречий с приставкой / предлогом, например: *в разлив, за глаза ругать, под стать, в бегах, в рассрочку, на попятную, в диковинку, на ощупь, на подхвате, на попа ставить* (ср. действующее написание *напропалую, врассыпную*).

При оценке сочинения исправляются, но не учитываются следующие пунктуационные ошибки:

- тире в неполном предложении;
- обособление несогласованных определений, относящихся к нарицательным именам существительным;
- запятые при ограничительно-выделительных оборотах;
- различение омонимичных частиц и междометий и, соответственно, невыделение или выделение их запятыми;
- в передаче авторской пунктуации.